

保家衛國

彰化 全民國防手冊

彰化縣政府 編印


全民一心





目錄

一 / 空襲警報與防空避難	01
二 / 建物倒塌失火應處	04
三 / 停電應處	05
四 / 停水應處	07
五 / 醫療急救	09
六 / 民生必需品短缺應處	12
七 / 防災（戰備）物資及救護準備	43
八 / 生存基礎知識	45
九 / 緊急狀況報案專線	47
十 / 後備軍人動員資訊	48



1

空襲警報與防空避難

我們要先認識 空襲警報聲響識別

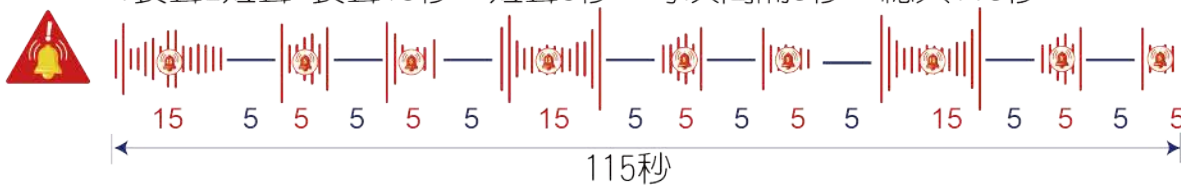


1 聲響識別

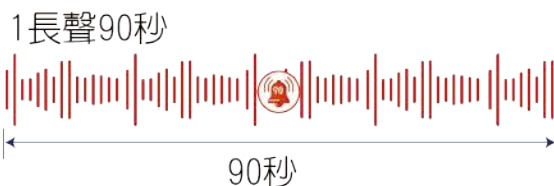
■ 緊急警報



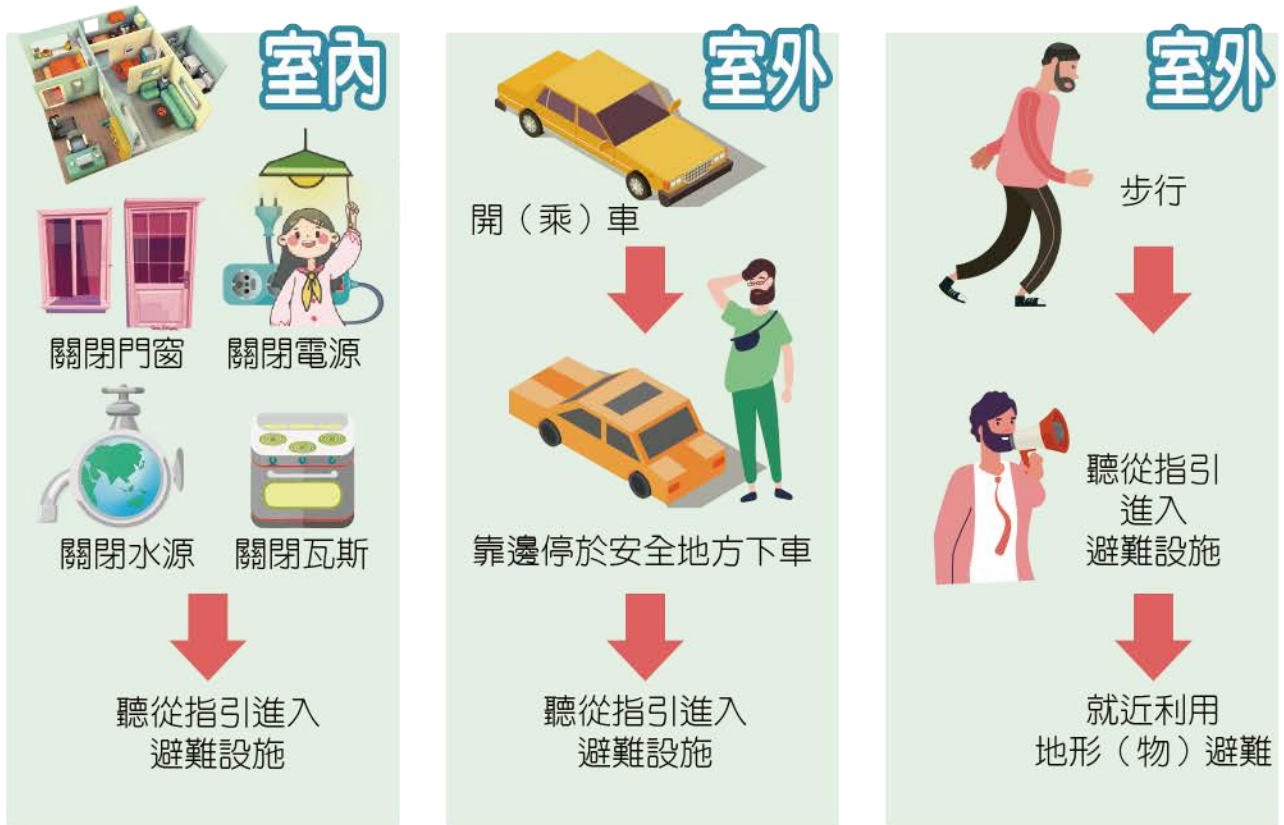
1長聲2短聲 長聲15秒，短聲5秒，每次間隔5秒，總共115秒



■ 解除警報

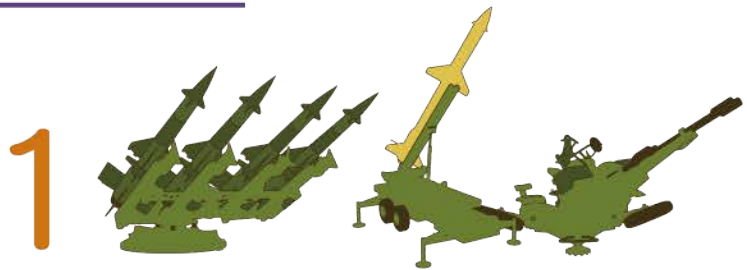


2 避難行動



我們以後要知道

防空避難設備		
編號	(英文字母) 0000	
容量	0 人	
配置	自用	0 人
	活動人口	0 人
彰化縣政府警察局製		



■ 防空疏散避難設施多位於地下室，且於建築物門口等外牆上明顯處能看到黃色標誌牌。



2 避難姿勢

1. 採跪姿
2. 身體微拱
3. 胸口遠離地面
4. 雙手遮住眼、耳
5. 嘴巴微張



※備註 應於平時查詢、紀錄轄區(就近)避難設施位置並利用時間實地造訪。

3 彰化縣警察局 各分局轄內避難設施分布



iOS
防空避難警政軟體



Android
防空避難警政軟體

※各分局轄區(鄉鎮市)避難設施詳如附件 1

分局區	數量	容納人數	轄區
彰化分局	1,418	455,237	彰化市、花壇鄉、芬園鄉
員林分局	1,360	352,302	員林市、大村鄉、永靖鄉
鹿港分局	185	167,479	鹿港鎮、福興鄉、秀水鄉
北斗分局	125	42,326	北斗鎮、田尾鄉、埤頭鄉、溪州鄉
和美分局	192	98,626	和美鎮、伸港鄉、線西鄉
溪湖分局	81	50,837	溪湖鎮、埔心鄉、埔鹽鄉
田中分局	110	36,478	田中鎮、社頭鄉、二水鄉
芳苑分局	86	46,023	芳苑鄉、二林鎮、竹塘鄉、大城鄉
合計	3,557	1,249,308	



2 建物倒塌失火應處

因空襲造成建物傾倒、坍塌、失火,該怎麼辦?

我們必須要注意

1 災難發生前

- 查詢居家附近避難收容處所的位置及聯絡電話
- 與家人事先討論並約定事後會合地點

2 災難發生中

■ 室內



坍塌時，以堅固桌底或牆角為掩護躲避



失火時，迅速開門往一樓戶外逃生



身體著火時，停在原地躺下，雙手摀臉滾翻熄滅火勢

- **室外** 以隨身物品保護自身頭部，並遠離建築物

3 災難發生後

- 空襲後，依先前約定的聯繫方式前往地方政府指定或約定地點與親屬會合



※備註 ▶ 避難時，需穿上厚底的鞋子，避免踩到地板散落的玻璃碎片或尖物而受傷。



3 停電應處

停電資訊 



我們要先知道

- 空襲過後造成無預警斷、停電時，可試著撥打台灣電力公司彰化區營業處各服務據點。



交通號誌
無法運作

通報
台電公司
檢修

台灣電力公司彰化區營業處

- 彰化縣彰化市中山路 2 段 418 號
- 電話：(04)7256461
- 客服專線：1911

編號	各服務據點	地址及電話
1	服務中心（含大竹區）	彰化市中山路二段 418 號 TEL：(04)7256461
2	員林服務所	員林市中山路二段 369 巷 4 號 TEL：(04)8320063
3	和美服務所	和美鎮和西里和利路 119 號 TEL：(04)7552017
4	溪湖服務所	溪湖鎮大溪路二段 110 號 TEL：(04)8852305
5	鹿港服務所	鹿港鎮中山路 328 號 TEL：(04)7772171
6	北斗服務所	北斗鎮文苑路 1 段 107 號 TEL：(04)8882069
7	二林服務所	二林鎮斗苑路 4 段 517 號 TEL：(04)8960061
8	永靖服務所	永靖鄉開明路 66 號 TEL：(04)8221906
9	花壇服務所	花壇鄉光明路 82 號 TEL：(04)7862047
10	溪州鄉服務所	溪州鄉溪下路四段 568 號 TEL：(04)8895049

※備註  平時即應查詢所需資訊，戰時若通訊中斷，可就近連繫村里長協助。



我們必須要注意

1 停電時



2 復電後



檢查家中電器設備是否均能正常運作



檢查冰箱或冷凍庫的食物或藥品，如已變質，不宜食用



4

停水應處

停水資訊



當供水設施無法供水時，可向自來水公司查詢臨時供水站設置地點。



我們要先知道

台灣自來水公司第十一區管理處

■ 彰化市桃源里公園路二段 1 號 ■ 電話：(04)7245031~6

臨時供水站查詢電話

編號	服務(營運)所	電話
1	彰化服務所	04-7552741
2	北斗營運所	04-8882073
3	員林營運所	04-8321341
4	二水營運所	04-8793211
5	鹿港營運所	04-7772127
6	二林營運所	04-8960240
7	溪湖營運所	04-8851778
8	花壇營運所	04-7867970



我們必須要注意

1

停水時



- 檢查居家供水設施功能有無故障
- 撥打1910 自來水公司客服專線進行詢問或通報
- 立即關閉抽水機電源
- 儲水宜使用濾水器、逆滲透或蒸餾並煮沸後飲用

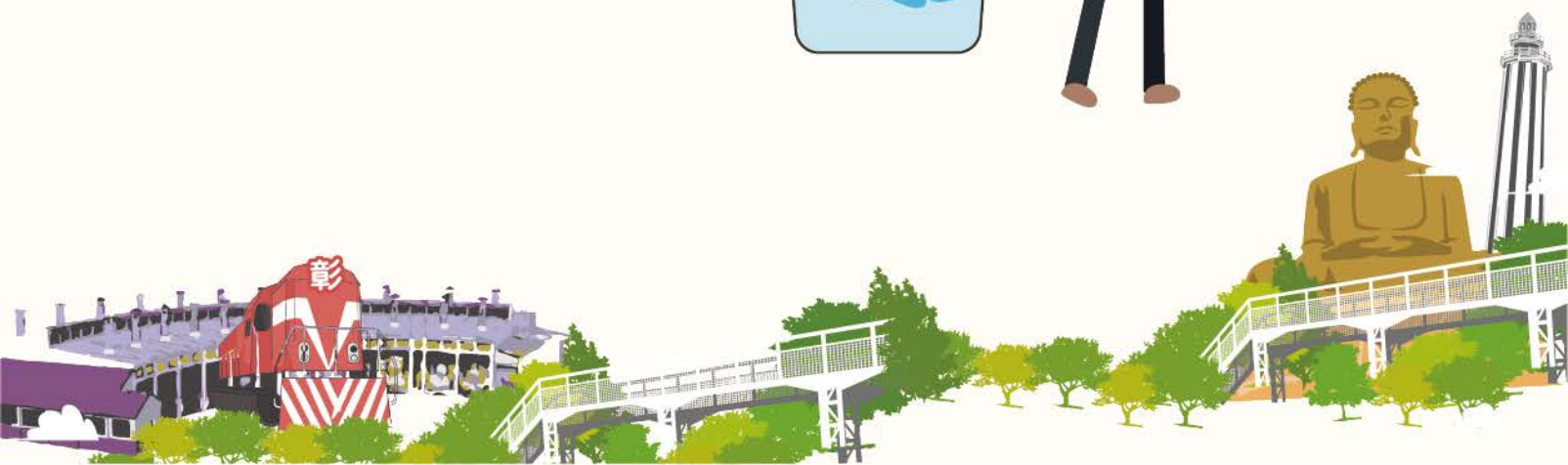
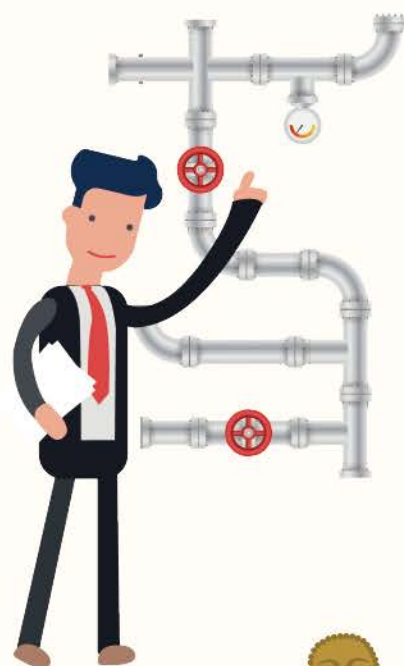


2

恢復供水後



- 恢復供水後應將全部水閥打開排氣，且排水1-2分鐘後再使用，若水量不足或水壓、顏色異常，應立即通報自來水公司處理



5 醫療急救

當遭受敵砲彈襲擊造成受傷應如何處置？

我們必須要先知道

1 緊急處理程序

- 迅速使用紗布或衣物，進行出血控制及止血包紮等自救互救
- 等待專業醫護人員或緊急救護技術員接手處置



2 彰化縣緊急醫療救護急救責任醫院一覽表

機構名稱	評定等級	機構電話	機構地址
彰化基督教醫院	重度級	723-8595	彰化縣彰化市南校街 135 號
秀傳紀念醫院	重度級	725-6166	彰化縣彰化市中山路 1 段 542 號
彰濱秀傳紀念醫院	重度級	781-3888	彰化縣鹿港鎮鹿工路 6 號、6-2 號
衛生福利部彰化醫院	中度級*	829-8686	彰化縣埔心鄉中正路二段 80 號
二林基督教醫院	中度級*	896-0128	彰化縣二林鎮大成路一段 558 號
鹿港基督教醫院	中度級*	777-9595	彰化縣鹿港鎮中正路 480 號
卓醫院	一般級	888-2517	彰化縣北斗鎮中山路一段 311 號
仁和醫院	一般級	874-2108	彰化縣田中鎮中州路一段 157 號
員林基督教醫院	一般級	838-1456	彰化縣員林市莒光路 456 號
道安醫院	一般級	885-2309	彰化縣溪湖鎮彰水路三段 362 號
員榮醫院	一般級	832-6161	彰化縣員林市中正路 201 號
道周醫院	一般級	756-6995	彰化縣和美鎮和光路 180 號
漢銘基督教醫院	一般級	711-3456	彰化市中山路一段 366 號



3 彰化縣緊急醫療救護急救責任醫院分布

重度級

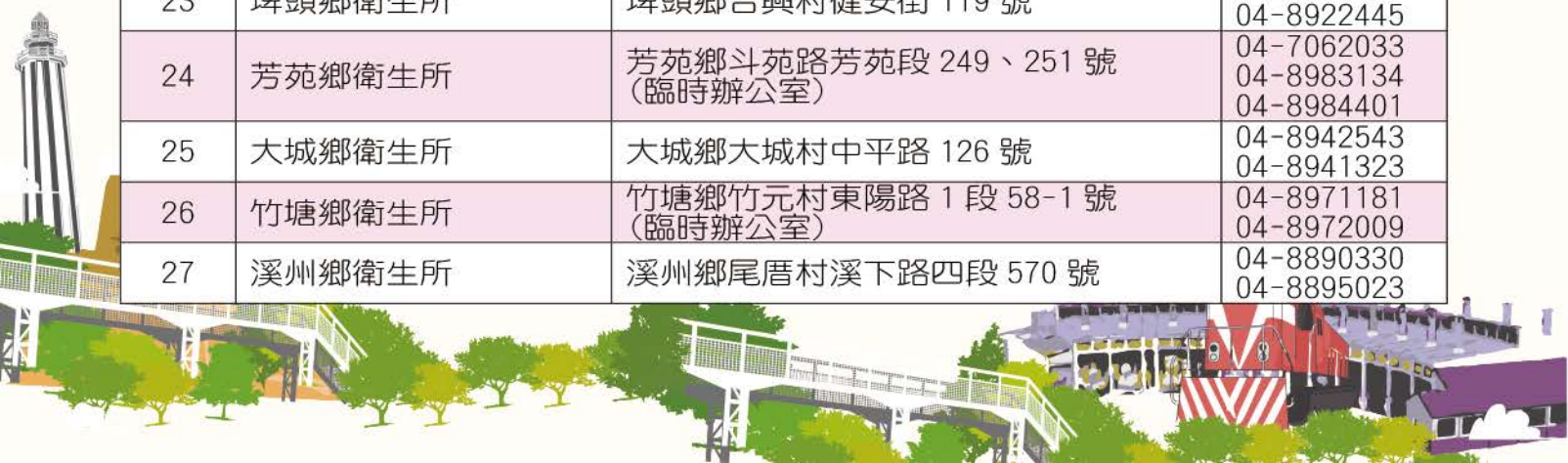
中度級

一般級



4 各鄉鎮市衛生所一覽表

編號	名稱	地址	電話
1	彰化市南西北區衛生所	彰化縣彰化市旭光路 166 號光路 166 號	04-7062202 04-7282141
2	彰化市東區衛生所	彰化市彰南路 2 段 346 巷 31 弄 26 號	04-7062647 04-7372348
3	鹿港鎮衛生所	鹿港鎮順興里復興路 425 號	04-7765415 04-7772309
4	和美鎮衛生所	和美鎮和東里彰美路五段 319 號	04-7062455
5	北斗鎮衛生所	北斗鎮光復里地政路 406 巷 17 號	04-7060259 04-8882059
6	員林市衛生所	員林市仁美里博愛路 229 號	04-8320315
7	溪湖鎮衛生所	溪湖鎮湖東里青雅路 36 號	04-7062910 04-8815112
8	田中鎮衛生所	田中鎮西路里斗中路一段 222 號	04-7062755
9	二林鎮衛生所	二林鎮中正路 1 號(臨時辦公室)	04-8964298 04-8960035
10	線西鄉衛生所	線西鄉中央路 2 段 25 號	04-7585201 04-7060366
11	伸港鄉衛生所	伸港鄉大同村中興路 2 段 197 號	04-7060335 04-7982034 04-7988034
12	福興鄉衛生所	福興鄉福興村福興路 51 巷 2 號	04-7772371 04-7062227
13	秀水鄉衛生所	秀水鄉安東村中山路 288 號	04-7680737 04-7693001
14	花壇鄉衛生所	花壇鄉長沙村中正路 11 號	04-7062908 04-7862035
15	芬園鄉衛生所	芬園鄉社口村公園一街 11 號	049-2524065 049-2522904
16	大村鄉衛生所	大村鄉大村村中正西路 340 號	04-7062805 04-8520513
17	埔鹽鄉衛生所	埔鹽鄉好修村員鹿路二段 58 號	04-8654814 04-8653596
18	埔心鄉衛生所	埔心鄉義民村員鹿路二段 340 號	04-7060229 04-8294611
19	永靖鄉衛生所	永靖鄉永西村西興路 91 號	04-7060269 04-8221057
20	社頭鄉衛生所	社頭鄉社頭村員集路 2 段 409 號	04-7060380 04-8732038
21	二水鄉衛生所	二水鄉二水村過圳路 19 號	04-7062577 04-8791077
22	田尾鄉衛生所	田尾鄉饒平村光復路二段 608 號	04-8832145 04-7060355
23	埤頭鄉衛生所	埤頭鄉合興村健安街 119 號	04-7062499 04-8922445
24	芳苑鄉衛生所	芳苑鄉斗苑路芳苑段 249、251 號 (臨時辦公室)	04-7062033 04-8983134 04-8984401
25	大城鄉衛生所	大城鄉大城村中平路 126 號	04-8942543 04-8941323
26	竹塘鄉衛生所	竹塘鄉竹元村東陽路 1 段 58-1 號 (臨時辦公室)	04-8971181 04-8972009
27	溪州鄉衛生所	溪州鄉尾厝村溪下路四段 570 號	04-8890330 04-8895023



6 民生必需品短缺應處

我們必須要知道



1 什麼是民生用品？

- 以維持國民基本生活最低所需之食米、食用鹽、食用油、液化石油氣等為範圍。

2 什麼時候開始實施配售？

- 上述民生必需品政府均有安全存量，當發生重大天然災害或戰爭，導致供應短缺，政府於必要時須採取民生必需品配售作為因應措施，採「有價配售」方式統籌辦理配售事項，由各縣市政府成立「民生必需品短缺時期配售執行委員會」，依鄉鎮市別開設配售站，供民眾分流購買。



如何購置？



1

按公告配售之時間地點，依所在鄉（鎮、市、區）配售站通知，至指定配售站，按規定項目數量計價購買所配額之民生必需品



持戶口名簿



攜帶配售憑證紀錄表

中華民國
戶口名簿配售
憑證
紀錄表

2⁻¹ 彰化縣彰化市公所 民生必需品配售站一覽表

編號	配售站名稱	配售里別人人口數	總人口數	配售站聯絡地址
1	東區-大竹里	大竹里計 3,852 竹中里計 1,953 安溪里計 2,277 福山里計 7,793 中庄里計 2,806 三村里計 1,375 國聖里計 2,822	22,878	彰化縣彰化市大竹里 三竹路6號
2	東區-香山里	香山里計 3,937 牛埔里計 3,419 台鳳里計 5,091	12,447	彰化縣彰化市香山里 彰南路2段618巷11號



3	東區-阿夷里	阿夷里計 10,634 古夷里計 2,818 復興里計 5,049 和調里計 3,367 茄荳里計 1,131 茄南里計 3,723 寶廩里計 1,486	28,208	彰化縣彰化市阿夷里 建國東路 69 號
4	東區-快官里	竹巷里計 958 快官里計 1,251 田中里計 1,034 石牌里計 1,257 福田里計 1,376	5,876	彰化縣彰化市快官里 彰南路 5 段 8 號
5	西區-中央里	萬壽里計 988 中央里計 816 民權里計 1,194 富貴里計 942 永生里計 1,322 大同里計 1,086 長樂里計 1,082	7,430	彰化縣彰化市中央里 太平街 188 號
6	西區-西勢里	西勢里計 4,492 忠孝里計 1,399 忠權里計 3,860 五權里計 5,129 西興里計 3,958	18,838	彰化縣彰化市辭修路 200 號
7	西區-荊桐里	荊桐里計 3,551 向陽里計 6,824 平和里計 4,892 磚瑤里計 3,849 南美里計 2,246 南安里計 2,549 東芳里計 4,185 崙平里計 6,159	34,255	彰化縣彰化市崙平里 崙平南路 39 號
8	南區-華陽里	卦山里計 2,919 桃源里計 2,805 東興里計 1,742 華陽里計 2,034 華北里計 1,680 建寶里計 2,665 介壽里計 3,020 光南里計 1,701	36,655	彰化縣彰化市旭光路 69 號 3 樓



		延平里計 11,771 延和里計 6,318		
9	南區成功里	南瑤里計 9,005 南興里計 9,409 成功里計 1,712 福安里計 1,137 彰安里計 3,319 西安里計 3,182	27,764	彰化縣彰化市成功里 旭光西路 39 號
10	北區-民生里	文化里計 1,520 興北里計 2,039 陽明里計 2,080 萬安里計 4,763 龍山里計 2,287 中山里計 898 中正里計 1,679 永福里計 983 光復里計 746 光華里計 809 信義里計 967 民生里計 1,675	20,446	彰化縣彰化市民生里 陽明街 1 號
11	北區- 新興華里	下廊里計 6,557 新華里計 2,137 新興里計 6,662	15,356	彰化縣彰化市新興里 彰新路 1 段 117 號

彰化市配售站所轄里別數與人口數小計：

鄉鎮市	小計	所轄里別(數)	配售人口總數
彰化市		73 個	230,153 人



2⁻²彰化縣芬園鄉公所 民生必需品配售站一覽表

編號	配售站名稱	配售里別人人口數	總人口數	配售站聯絡地址
1	芬園國小 活動中心	社口村計 2,844 芬園村計 1,045 竹林村計 2,053 楓坑村計 670 進芬村計 1,129	7,741	彰化縣芬園鄉社口村 彰南路 4 段 27 巷 28 號
2	茄荖國小	茄荖村計 2,654 嘉興村計 1,826	4,480	彰化縣芬園鄉茄荖村 嘉北街 96 號
3	富山國小 綜合教室	大埔村計 1,587 舊社村計 1,968	3,555	彰化縣芬園鄉大埔村 大埔路 6 號
4	寶山國小 桌球室	圳墘村計 717 縣庄村計 1,276 溪頭村計 1,871	3,864	彰化縣芬園鄉圳墘村 彰南路 2 段 36 號
5	安山 派出所	同安村計 1,274 中崙村計 963 大竹村計 1,103	3,340	彰化縣芬園鄉同安村 大彰路 3 段 194 號

芬園鄉配售站所轄里別數與人口數小計：

鄉鎮市	小計	所轄里別(數)	配售人口總數
芬園鄉		15 個	22,980 人



2⁻³ 彰化縣花壇鄉公所 民生必需品配售站一覽表

編號	配售站名稱	配售里別人人口數	總人口數	配售站聯絡地址
1	花壇社區活動中心	花壇村計 3,786 中庄村計 2,673 崙雅村計 1,681 劉厝村計 1,230 南口村計 2,147 金墩村計 2,020	13,537	彰化縣花壇鄉花壇村平和街 76 號
2	橋頭社區活動中心	橋頭村計 3,986 長沙村計 5,990 灣東村計 1,042 灣雅村計 1,027	12,045	彰化縣花壇鄉橋頭村花橋街 117 號
3	文德社區活動中心	文德村計 3,516 岩竹村計 1,511 白沙村計 5,265 北口村計 2,117 中口村計 793	13,202	彰化縣花壇鄉文德村溪南街 176 號
4	花壇鄉立老人會館	永春村計 2,176 三春村計 2,250 長春村計 1,860	6,286	彰化縣花壇鄉永春村長青路 25 號

花壇鄉配售站所轄里別數與人口數小計：

鄉鎮市	小計	所轄里別(數)	配售人口總數
花壇鄉		18 個	45,070



2⁻⁴彰化縣秀水鄉公所 民生必需品配售站一覽表

編號	配售站名稱	配售里別人人口數	總人口數	配售站聯絡地址
1	秀水鄉公所	莊雅村計 3,256 曾厝村計 1,969 埔崙村計 2,454	7,679	彰化縣秀水鄉中山路290號
2	秀水鄉立體育館	安東村計 4,672 福安村計 5,786	10,458	彰化縣秀水鄉安東村瓦磑街17號
3	秀水鄉華龍國小	秀水村計 2,011 安溪村計 2,388	4,399	彰化縣秀水鄉秀水村花秀路51號
4	秀水鄉陝西國小	陝西村計 1,682 金興村計 2,126 下崙村計 2,511 金陵村計 2,076	8,395	彰化縣秀水鄉金興村番花路261號
5	秀水鄉馬興國小	馬興村計 2,620 義興村計 1,663 鶴鳴村計 3,626	7,909	彰化縣秀水鄉馬興村培英巷1號

秀水鄉配售站所轄里別數與人口數小計：

鄉鎮市	小計	所轄里別(數)	配售人口總數
秀水鄉		14 個	38,840 人



2⁻⁵ 彰化縣鹿港鎮公所 民生必需品配售站一覽表

編號	配售站名稱	配售里別人人口數	總人口數	配售站聯絡地址
1	鹿港鎮老人文康中心	埔崙里計 6,304 順興里計 1,050 永安里計 5,357 中興里計 583 新宮里計 939 玉順里計 1,334 郭厝里計 614 東石里計 5,419	21,600	鹿港鎮順興里忠孝路403號
2	鹿港鎮公所	大有里計 1,349 洛津里計 1,004 長興里計 330 龍山里計 800 興化里計 731 泰興里計 1,482 街尾里計 2,773 菜園里計 1,133 景福里計 1,273 頂厝里計 10,279	21,154	鹿港鎮景福里民權路168號
3	草中社區活動中心	草中里計 3,782 山崙里計 3,544 洋厝里計 2,791 頭南里計 2,569 海埔里計 4,224 詔安里計 2,446	19,356	鹿港鎮草中里草中巷2-16號
4	頂番社區活動中心	頂番里計 4,763 廖厝里計 4,862 溝墘里計 5,029 頭崙里計 3,135 東崎里計 6,367	24,156	鹿港鎮頂番里彰頂路326巷138號

鹿港鎮配售站所轄里別數與人口數小計：

鄉鎮市	小計	所轄里別(數)	配售人口總數
鹿港鎮		29 個	86,266 人



2⁻⁶ 彰化縣福興鄉公所 民生必需品配售站一覽表

編號	配售站名稱	配售里別人人口數	總人口數	配售站聯絡地址
1	彰化縣 福興國中	橋頭村 3,007 西勢村 2,261 秀厝村 3,021 同安村 2,821 社尾村 1,669 番社村 1,699	14,478	彰化縣福興鄉西勢村 員鹿路 2 段 270 號
2	西區托兒所	福興村 4,179 福南村 3,019 二港村 1,502 福寶村 1,522 頂粘村 2,735 廈粘村 2,206 麥厝村 2,584 三和村 1,211 鎮平村 1,381	20,339	彰化縣福興鄉福興村 福興路 51 巷 12 號
3	東區托兒所	番婆村 2,778 大崙村 1,365 外中村 1,348 元中村 1,433 三汙村 1,645 萬豐村 946 外埔村 1,780	11,295	彰化縣福興鄉外埔村 復興路 15-15 號

福興鄉配售站所轄里別數與人口數小計：

鄉鎮市	小計	所轄里別(數)	配售人口總數
福興鄉		22 個	46,112 人



2⁻⁷ 彰化縣線西鄉公所 民生必需品配售站一覽表

編號	配售站名稱	配售里別人人口數	總人口數	配售站聯絡地址
1	線西社區活動中心	線西村計 2,708	2,708	彰化縣線西鄉線西村中央路 2 段 536 巷 31 號
2	頂庄社區活動中心	頂庄村計 1,448	1,448	彰化縣線西鄉頂庄村沿海路 2 段 334 巷 32 號
3	寓埔社區活動中心	寓埔村計 2,806	2,806	彰化縣線西鄉寓埔村寓埔路 177-1 號
4	塏仔社區活動中心	塏仔村計 1,452	1,452	彰化縣線西鄉塏仔村塏仔路 141 號
5	溝內社區活動中心	溝內村計 1,434	1,434	彰化縣線西鄉溝內村溝內路 34-1 號
6	下犁社區活動中心	下犁村計 2,186	2,186	彰化縣線西鄉下犁村下犁路 139-1 號
7	頂犁社區活動中心	頂犁村計 3,001	3,001	彰化縣線西鄉頂犁村頂犁路 48-1 號
8	德興社區活動中心	德興村計 1,566	1,566	彰化縣線西鄉德興村線東路 2 段 447 號

線西鄉配售站所轄里別數與人口數小計：

鄉鎮市	小計	所轄里別(數)	配售人口總數
線西鄉		8 個	16,601 人



2-8 彰化縣和美鎮公所 民生必需品配售站一覽表

編號	配售站名稱	配售里別人口數	總人口數	配售站聯絡地址
1	和美鎮公所	仁愛里 3,287 人	3,287	鹿和路六段 337 號
2	仁愛里辦公處	仁愛里計 3,287 人	3,287	和順路臨 9 號
3	和西里辦公處	和西里計 3,829 人	3,829	和卿路 140 號
4	和東里辦公處	和東里計 5,323 人	5,323	仁安路 260 號
5	和北里辦公處	和北里計 2,163 人	2,640	義安路 33 號
6	普道院	山犁里計 6,785 人	6,785	仁宇路 177 巷 10 號
7	雅溝里辦公處	雅溝里計 1,571 人	1,571	南軒路 345 號
8	面前里長服務處	面前里計 2,587 人	2,587	和光路 360 巷 36 號
9	竹營里辦公處	竹營里計 7,560 人	7,560	孝順路 88 號
10	南佃里里民集會所	南佃里計 2,556 人	2,556	嘉佃路 157 號
11	源埤里辦公處	源埤里計 2,136 人	2,136	太平路 200 號
12	鎮平里辦公處	鎮平里計 3,348 人	3,348	定南路臨 5 號
13	嘉犁里辦公處	嘉犁里計 2,260 人	2,260	彰和路二段 446 巷 52 號
14	柑井里長服務處	柑井里計 4,275 人	4,275	柑竹路 317 號
15	鐵山里辦公處	鐵山里計 3,093 人	3,093	秀東路 95 號
16	詔安里辦公處	詔安里計 2,266 人	2,266	東安路 165 號
17	糖友里福德祠	糖友里計 5,142 人	5,142	糖友三街 1 號
18	犁盛里辦公處	犁盛里計 2,685 人	2,685	東祥路 242 巷 21 號
19	新庄里辦公處	新庄里計 2,705 人	2,705	東發路 245 號



20	中寮里辦公處	中寮里計 1,301 人	1,301	東興路 4 號
21	月眉里辦公處	月眉里計 3,603 人	3,603	北辰路 158 巷 5 號
22	大霞里辦公處	大霞里計 1,694 人	1,694	道南路 8 巷 3 號
23	好修里辦公處	好修里計 1,800 人	1,800	西興路 258 巷 57 號
24	頭前里辦公處	頭前里計 2,029 人	2,029	北堂路 212 巷 33 號
25	近天宮	塗厝里計 2,034 人	2,034	和厝路 2 段 487 號
26	嘉寶里辦公處	嘉寶里計 2,398 人	2,398	福北路 477 巷 5 弄 2 號
27	還社里辦公處	還社里計 983 人	2,053	孝義路 366 巷 12 號
28	四張里辦公處	四張里計 3,347 人	3,347	鎮西路 210 號
29	中園里辦公處	中園里計 3,329 人	3,329	彰新路 3 段 632 巷 60 弄 9 號
30	地潭里辦公處	地潭里計 950 人	950	晉北路 386 號
31	和南里辦公處	和南里計 477 人	477	和平街 52 號
32	竹園里辦公處	竹園里計 1,070 人	1,070	彰新路四段 141 巷 24 弄 3 號
33	湖內里辦公處	湖內里計 1,341 人	1,341	北安路 123 巷 1 號

和美鎮配售站所轄里別數與人口數小計：

鄉鎮市	小計	所轄里別(數)	配售人口總數
和美鎮		32 個	89,927 人



2⁻⁹ 彰化縣伸港鄉公所 民生必需品配售站一覽表

編號	配售站名稱	配售里別人人口數	總人口數	配售站聯絡地址
1	伸港 圖書館	新港村計 6,355 汴頭村計 2,676 七嘉村計 3,706 埤墘村計 1,830	14,567	彰化縣伸港鄉新港村中正路 89 號
2	泉厝社區活動 中心	泉州村計 2,406 泉厝村計 1,487 曾家村計 2,047 蚵寮村計 1,316	7,256	彰化縣伸港鄉泉厝村泉厝路 44-3 號
3	定興社區活動 中心	定興村計 3,123 溪底村計 2,441	5,564	彰化縣伸港鄉定興村定興路 63-2 號
4	伸港 福安宮	海尾村計 2,176 全興村計 2,092 大同村計 3,274 什股村計 2,838	10,380	彰化縣伸港鄉大同村福安路 5 號

伸港鄉配售站所轄村別數與人口數小計：

鄉鎮市	小計	所轄里別(數)	配售人口總數
伸港鄉		14 個	37,767 人



2-10 彰化縣員林市公所 民生必需品配售站一覽表

編號	配售站名稱	配售里別人人口數	總人口數	配售站聯絡地址
1	香山寺 活動中心	中央里計 2,231 大明里計 2,762 大饒里計 3,905 溝皂里計 2,942 萬年里計 4,393	16,233	彰化縣員林市員集 2 段 244 巷 117 號
2	老人文康 活動中心	黎明里計 2,076 民生里計 3,156 惠來里計 6,544 中山里計 694 光明里計 894 三義里計 3,114	16,478	彰化縣員林市惠來里 中山南路 167 巷 15 弄 22 號
3	西區體育場	南平里計 6,870 南興里計 5,940 新生里計 5,120 大埔里計 2,637 源潭里計 2,113	22,680	彰化縣員林市新生里 雙景街 50 號
4	出水社區 活動中心	鎮興里計 2,311 振興里計 3,153 出水里計 1,837 崙雅里計 2,659 林厝里計 3,264 湖水里計 1,351	14,575	彰化縣員林市出水巷 18 之 1 號



5	三多里 活動中心	三和里計 7,726 三愛里計 3,644 三多里計 3,096 三橋里計 3,602 三條里計 3,409 三信里計 2,862	24,339	彰化縣員林市三多里 興華街 21 號
6	市公所 三樓禮堂	和平里計 3,357 新興里計 823 忠孝里計 2,745 仁愛里計 1,783 東和里計 1,195 中正里計 3,831 仁美里計 3,064	16,798	彰化縣員林市三民街 18 號
7	西東里社區 活動中心	浮圳里計 2,619 大峯里計 807 南東里計 2,021 東北里計 2,659 西東里計 2,396 中東里計 2,029	12,531	彰化縣員林市浮圳路 1 段 365 巷 73 號

員林市配售站所轄里別數與人口數小計：

鄉鎮市	小計	所轄里別(數)	配售人口總數
員林市		41 個	123,634 人



2⁻¹¹ 彰化縣大村鄉公所 民生必需品配售站一覽表

編號	配售站名稱	配售里別人人口數	總人口數	配售站聯絡地址
1	黃厝社區發展協會	黃厝村計 2,814 福興村計 2,562 平和村計 3,030 美港村計 3,634	12,040	大村鄉黃厝村山腳路63-1號
2	過溝村集會所活動中心	大橋村計 2,392 過溝村計 3,725 擺塘村計 3,073 村上村計 1,708	10,898	彰化縣大村鄉過溝村鎮安2巷5號
3	大村社區活動中心	南勢村計 1,741 大村村計 4,258 田洋村計 1,437 茄荖村計 1,841	9,277	彰化縣大村鄉大村村茄荖路1段203號
4	加錫社區活動中心	貢旗村計 1,868 加錫村計 1,708 大崙村計 1,855 新興村計 1,325	6,756	彰化縣大村鄉加錫村加錫二巷16-3號

大村鄉公所配售站所轄里別數與人口數小計：

鄉鎮市	小計	所轄里別(數)	配售人口總數
大村鄉公所		16 村	38,971



2⁻¹²彰化縣永靖鄉公所 民生必需品配售站一覽表

編號	配售站名稱	配售里別人人口數	總人口數	配售站聯絡地址
1	永靖鄉公所	永西村計 1,846 永北村計 2,575 瑚璉村計 3,318 光雲村計 1,854 五汙村計 1,573 崙子村計 1,593 永興村計 1,828 東寧村計 2,239 浮圳村計 1,376	18,202	彰化縣永靖鄉永西村瑚璉路 230 號
2	福興社區活動中心	同仁村計 959 崙美村計 842 竹子村計 1,436 福興村計 1,237 四芳村計 734 湳墘村計 908 敦厚村計 813 獨鰲村計 954 同安村計 748	8,631	彰化縣永靖鄉福興村中肚巷 61 號
3	永靖鄉老人文康活動中心	永東村計 935 永南村計 2,170 港西村計 1,968 五福村計 1,660 湳港村計 1,250 新莊村計 1,300	9,283	彰化縣永靖鄉港西村永社路 266 號

永靖鄉配售站所轄村別數與人口數小計：

鄉鎮市	小計	所轄里別(數)	配售人口總數
永靖鄉		24 個	36,116 人



2-13 彰化縣社頭鄉公所 民生必需品配售站一覽表

編號	配售站名稱	配售里別人人口數	總人口數	配售站聯絡地址
1	社頭國小	社頭村計 3,268 廣興村計 5,351	8,619	彰化縣社頭鄉社頭村社斗路 1 段 258 號
2	舊社國小	舊社村計 1,896 松竹村計 1,212 廣福村計 1,063 東興村計 1,699	5,870	彰化縣社頭鄉松竹村社石路 956 號
3	清水國小	清水村計 1,471 埤斗村計 1,102 山湖村計 1,291 朝興村計 1,244 仁和村計 868	5,976	彰化縣社頭鄉清水村山腳路 1 段 486 號
4	湳雅國小	湳雅村計 1,723 龍井村計 921 協和村計 2,451 泰安村計 1,126 平和村計 1,099	7,320	彰化縣社頭鄉湳雅村山腳路 3 段 395 號
5	E 橋頭國小	橋頭村計 2,391 湳底村計 1,977 新厝村計 1,588 張厝村計 1,429	7,385	彰化縣社頭鄉橋頭村員集路 3 段 528 號
6	崙雅國小	崙雅村計 1,142 仁雅村計 3,285 美雅村計 1,529 里仁村計 1,156	7,112	彰化縣社頭鄉美雅村員集路一段 615 號

社頭鄉配售站所轄里別數與人口數小計：

鄉鎮市	小計 所轄里別(數)	配售人口總數
社頭鄉	24 村	42,282 人



2-14 彰化縣埔心鄉公所 民生必需品配售站一覽表

編號	配售站名稱	配售里別人人口數	總人口數	配售站聯絡地址
1	埔心鄉公所	埔心村計 1,450 義民村計 1,831 東門村計 4,229 油車村計 1,414 大華村計 750 仁里村計 1,454	11,128	彰化縣埔心鄉義民村 員鹿路 2 段 344 號
2	瓦南社區 活動中心	瓦北村計 1,996 瓦中村計 2,221 瓦南村計 1,595 經口村計 2,677 太平村計 2,398	10,887	彰化縣埔心鄉瓦南村 明聖路三段 128 巷 3 號
3	芎蕉社區 活動中心	芎蕉村計 2,106 羅厝村計 1,498 梧鳳村計 989 二重村計 1,676 埤腳村計 1,015 埤霞村計 803 新館村計 1,132 舊館村計 1,786 南館村計 1,227	12,232	彰化縣埔心鄉芎蕉村 仁安路 65 巷 103 號

埔心鄉配售站所轄里別數與人口數小計：

鄉鎮市	小計	所轄里別(數)	配售人口總數
埔心鄉		20 個	34,247 人



2-15 彰化縣溪湖鎮公所 民生必需品配售站一覽表

編號	配售站名稱	配售里別人口數	總人口數	配售站聯絡地址
1	溪湖鎮公所	太平里計 2,544 光平里計 1,467 平和里計 732 光華里計 481 湖東里計 5,792 東寮里計 4,449 西寮里計 2,857	18,322	溪湖鎮湖東里青雅路58號
2	溪湖果菜公司	西溪里計 2,857 東溪里計 1,581 中山里計 2,759 忠覺里計 1,441 大庭里計 1,583 湳底里計 781 頂庄里計 731 媽厝里計 1,416 中竹里計 948	14,097	溪湖鎮湖東里長青路22號
3	汴頭社區	番婆里計 2,072 西勢里計 2,574 汴頭里計 3,616 大竹里計 2,886 河東里計 2,106	13,254	汴頭社區活動中心(溪湖鎮汴頭里田中路66號)
4	茂裕五金百貨行	大突里計 4,263 湖西里計 2,729 田中里計 935 北勢里計 1,700	9,627	溪湖鎮大竹里糖北街38號1樓

溪湖鎮配售站所轄里別數與人口數小計：

鄉鎮市	小計	所轄里別(數)	配售人口總數
溪湖鎮		25 個	54,628 人

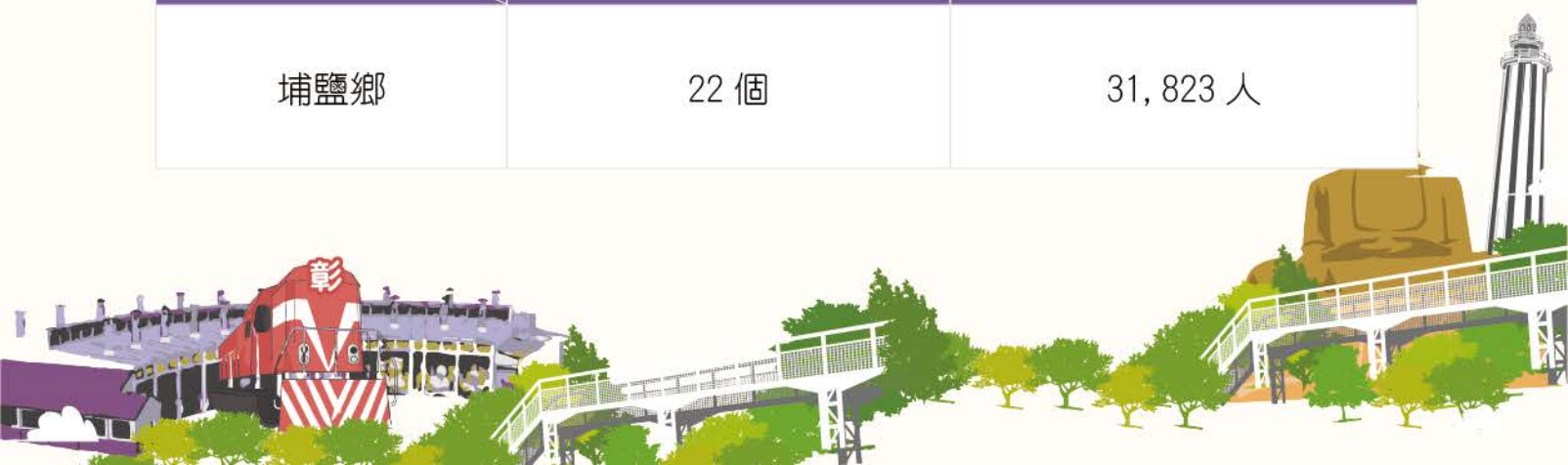


2⁻¹⁶彰化縣埔鹽鄉公所 民生必需品配售站一覽表

編號	配售站名稱	配售里別人人口數	總人口數	配售站聯絡地址
1	埔鹽鄉公所	好修村計 2,109 埔鹽村計 1,980 埔南村計 1,817 廊子村計 1,418 出水村計 1,032 南港村計 1,987 打廉村計 1,031 豐澤村計 1,483 崑崙村計 1,258 角樹村計 738	14,853	彰化縣埔鹽鄉好修村中正路 192 號
2	老人文康中心	瓦礫村計 1,410 西湖村計 2,402 大有村計 1,390 新興村計 509 永平村計 1,231 永樂村計 978	7,920	彰化縣埔鹽鄉彰水路一段 340 巷 32 號
3	四聖宮	新水村計 1,753 南新村計 1,495 太平村計 2,398 三省村計 1,505 天盛村計 940 石埤村計 1,623	9,714	彰化縣埔鹽鄉新水村大新路 55-5 號

埔鹽鄉配售站所轄里別數與人口數小計：

鄉鎮市	小計	所轄里別(數)	配售人口總數
埔鹽鄉		22 個	31,823 人



2-17 彰化縣田中鎮公所 民生必需品配售站一覽表

編號	配售站名稱	配售里別人人口數	總人口數	配售站聯絡地址
1	田中鎮公所 鎮民活動中心	西路里計 2,799 梅州里計 1,487 沙崙里計 2,163 大崙里計 1,469 龍潭里計 652 中潭里計 2,020 三光里計 1,051 三民里計 1,798 大社里計 954	14,393	彰化縣田中鎮斗中路 1 段 198 號
2	田中鎮圖書館	新庄里計 2,814 碧峰里計 1,147 香山里計 928 東源里計 866 復興里計 1,694 平和里計 1,620 頂潭里計 1,422	10,491	彰化縣田中鎮中新路 229 號
3	田中鎮幼兒園	南路里計 1,329 中路里計 2,278 新民里計 5,054 三安里計 1,738 東路里計 1,210 北路里計 3,982	15,591	彰化縣田中鎮新聖路 1 號

田中鎮配售站所轄里別數與人口數小計：

鄉鎮市	小計	所轄里別(數)	配售人口總數
田中鎮		22 個	40,475 人



2⁻¹⁸彰化縣北斗鎮公所 民生必需品配售站一覽表

編號	配售站名稱	配售里別人人口數	總人口數	配售站聯絡地址
1	北斗鎮公所	西德里計 5,549 重慶里計 611 光復里計 2,302 新政里計 936	9,398	彰化縣北斗鎮西德里公所街 2 號
2	中寮里社區活動中心	中寮里計 3,295 大道里計 2,315 西安里計 2,077	7,687	彰化縣北斗鎮中寮里中央路 30 巷 31 號
3	中和里社區活動中心	中和里計 1,530 新生里計 2,354 大新里計 2,017 東光里計 2,723	8,624	彰化縣北斗鎮中和里中圳路 305 號
4	北斗鎮公有零售市場	七星里計 1,620 居仁里計 1,500 文昌里計 3,735 五權里計 768	7,623	彰化縣北斗鎮七星里新市街 40 號

北斗鎮配售站所轄里別數與人口數小計：

鄉鎮市	小計	所轄里別(數)	配售人口總數
北斗鎮		15 個	33,332 人



2-19 彰化縣田尾鄉公所 民生必需品配售站一覽表

編號	配售站名稱	配售里別人人口數	總人口數	配售站聯絡地址
1	南鎮國小	新興村計 1,182 福田村計 832 南鎮村計 716 北鎮村計 1,383 睦宜村計 1,245 新生村計 1,585	6,943	彰化縣田尾鄉南鎮村光復路1段295號
2	田尾國小	北曾村計 1,807 南曾村計 1,506 溪畔村計 1,451 打簾村計 2,032 田尾村計 1,463	8,259	彰化縣田尾鄉中山路1段449號
3	仁豐國小	饒平村計 3,087 正義村計 1,014 溪頂村計 705 新厝村計 289 仁里村計 1,847	6,942	彰化縣田尾鄉新厝村中正路2段101號
4	陸豐國小	柳鳳村計 1,068 陸豐村計 993 海豐村計 1,509 豐田村計 916	4,486	彰化縣田尾鄉陸豐村民生路3段200號

田尾鄉配售站所轄里別數與人口數小計：

鄉鎮市	小計	所轄里別(數)	配售人口總數
田尾鄉		20 個	26,630



2-20 彰化縣埤頭鄉公所 民生必需品配售站一覽表

編號	配售站名稱	配售里別人口數	總人口數	配售站聯絡地址
1	埤頭鄉公所	合興村 3,968 豐崙村 2,610 永豐村 1,896 崙子村 1,503 平原村 2,718 崙腳村 816	13,511	彰化縣埤頭鄉合興村 斗苑西路 138 號
2	中和國小	中和村 1,719 竹圍村 1,258 庄內村 1,218 大湖村 1,051 陸嘉村 908 新庄村 1,149	7,303	彰化縣埤頭鄉中和村 溪林路 284 號
3	埤頭社區 活動中心	埤頭村 1,845 和豐村 2,854 興農村 2,073 元埔村 638 芙朝村 1,698	9,108	彰化縣埤頭鄉埤頭村 中南路 145 號

埤頭鄉配售站所轄里別數與人口數小計：

鄉鎮市	小計	所轄里別(數)	配售人口總數
埤頭鄉		17 村	29,922



2⁻²¹ 彰化縣溪州鄉公所 民生必需品配售站一覽表

編號	配售站名稱	配售里別人人口數	總人口數	配售站聯絡地址
1	溪州鄉公所	尾厝村計 2,197 溪州村計 1,790 坑厝村計 806 溪厝村計 2,090 瓦厝村計 969	7,852	彰化縣溪州鄉尾厝村溪下路 4 段 560 號
2	舊眉村活動中心	東州村計 2,248 舊眉村計 1,641 圳寮村計 1,703	5,592	彰化縣溪州鄉舊眉村登山路 4 段 27 號
3	三條村活動中心	菜公村計 938 三條村計 974 三圳村計 1,422 水尾村計 1,748 潮洋村計 936 張厝村計 766	6,784	彰化縣溪州鄉三條村九甲一巷 4 號
4	成功村活動中心	西畔村計 2,300 成功村計 2,090 大庄村計 2,118 榮光村計 955 柑園村計 1,319	8,782	彰化縣溪州鄉成功村登山路 2 段 348 號

溪州鄉配售站所轄里別數與人口數小計：

鄉鎮市	小計	所轄里別(數)	配售人口總數
溪州鄉		19 個	29,010 人



2⁻²²彰化縣二林鎮公所 民生必需品配售站一覽表

編號	配售站名稱	配售里別人人口數	總人口數	配售站聯絡地址
1	二林鎮立圖書館	東和里計 2,438 南光里計 4,150 西平里計 1,853 北平里計 3,557 豐田里計 2,948 中西里計 1,900 廣興里計 1,551 香田里計 1,164 外竹里計 1,113 東興里計 1,934 興華里計 1,322 後厝里計 4,030	27,960	彰化縣二林鎮豐田里斗苑路4段626號
2	萬興里保安宮	萬興里計 907 永興里計 1,692 振興里計 1,363 華崙里計 3,952 西庄里計 1,421 梅芳里計 1,199 頂厝里計 1,486 趙甲里計 1,746	13,766	彰化縣二林鎮萬興里中央北街40號
3	原斗國小	原斗里計 1,397 西斗里計 1,166 復豐里計 787 東華里計 1,050 東勢里計 1,052 大永里計 976 萬合里計 1,263	7,691	彰化縣二林鎮原斗里斗苑路1段865號

二林鎮配售站所轄里別數與人口數小計：

鄉鎮市	小計	所轄里別(數)	配售人口總數
二林鎮		27 個	49,417 人



2⁻²³彰化縣竹塘鄉公所 民生必需品配售站一覽表

編號	配售站名稱	配售里別人人口數	總人口數	配售站聯絡地址
1	竹塘鄉公所	樹腳村計 737 新廣村計 1,240 田頭村計 1,278	3,255	彰化縣竹塘鄉竹塘村 竹林路一段 305 號
2	竹塘國小	竹塘村計 2,413 五庄村計 1,799 民靖村計 855	5,067	彰化縣竹塘鄉竹塘村 文化街 20 號
3	竹塘國中	竹元村計 1,368 小西村計 800 土庫村計 689 溪墘村計 531	3,388	彰化縣竹塘鄉竹塘村 竹林路一段 550 號
4	長安國小	內新村計 588 竹林村計 919 永安村計 600 長安村計 891	2,998	彰化縣竹塘鄉長安村 東陽路二段 123 號

竹塘鄉配售站所轄里別數與人口數小計：

鄉鎮市	小計	所轄里別(數)	配售人口總數
竹塘鄉		14 個	14,708 人



2-24 彰化縣大城鄉公所 民生必需品配售站一覽表

編號	配售站名稱	配售里別人人口數	總人口數	配售站聯絡地址
1	大城演藝廳 分站	三豐村計 676 豐美村計 991 菜寮村計 1,181 永和村計 753 上山村計 1,180	4,781	大城鄉東城村中平路 132 號
2	大城國中分站	大城村計 1,082 東城村計 1,486 西城村計 918 潭墘村計 1,172 山腳村計 1,427	6,085	大城鄉東城村南平路 224 號
3	大城國小分站	公館村計 1,129 東港村計 1,341 西港村計 953 頂庄村計 716 台西村計 949	5,088	大城鄉東城村中平路 176 號

大城鄉配售站所轄里別數與人口數小計：

鄉鎮市	小計	所轄里別(數)	配售人口總數
大城鄉		15 個	15,954 人



2⁻²⁵彰化縣二水鄉公所 民生必需品配售站一覽表

編號	配售站名稱	配售里別人人口數	總人口數	配售站聯絡地址
1	二水鄉公所	文化村計 1,049 裕民村計 1,144 光化村計 986 二水村計 927 五伯村計 690 惠民村計 885 聖化村計 491 過圳村計 714	6,886 人	二水鄉裕民村南通路 二段 764 號
2	復興國小	復興村計 1,127 十五村計 738 合和村計 909 上豐村計 1,039	3,813 人	二水鄉復興村員集路 五段 472 號
3	源泉國小	大園村計 895 倡和村計 629 源泉村計 681 合興村計 741 修仁村計 875	3,821 人	二水鄉大園村員集路 二段 316 號

二水鄉配售站所轄里別數與人口數小計：

鄉鎮市	小計	所轄里別(數)	配售人口總數
二水鄉		17 個	14,520 人



2⁻²⁶彰化縣芳苑鄉公所 民生必需品配售站一覽表

編號	配售站名稱	配售里別人口數	總人口數	配售站聯絡地址
1	芳苑文化活動中心	芳苑村計 1,009 芳中村計 451 仁愛村計 837 信義村計 587 永興村計 1,532	4,416	彰化縣芳苑鄉芳苑村斗苑路206號
2	路上國小	新街村計 830 路上村計 696 三成村計 1,066 福榮村計 622 路平村計 865 頂廍村計 604	4,683	彰化縣芳苑鄉路上村新上路12號
3	王功國小	王功村計 2,407 和平村計 815 博愛村計 744 民生村計 731 興仁村計 1,444	6,141	彰化縣芳苑鄉王功村育嬰巷75號
4	後寮國小	後寮村計 1,140 五俊村計 524 三合村計 2,499	4,163	彰化縣芳苑鄉後寮村芳寮路30號
5	漢寶社區活動中心	漢寶村計 3,690 崙腳村計 843 新寶村計 1,929	6,462	彰化縣芳苑鄉漢寶村復興路180號
6	草湖國中	草湖村計 1,601 建平村計 2,323 新生村計 1,500 文津村計 1,167	6,591	彰化縣芳苑鄉草湖村功湖路草湖段140號

芳苑鄉配售站所轄里別數與人口數小計：

鄉鎮市	小計	所轄里別(數)	配售人口總數
芳苑鄉		26村	32,456人



7 防災(戰備)物資及救護準備

氣象局防災資訊 



為因應突發狀況(如地震、空襲)，
平時應該完成防災(戰備)物資及
救護準備，參考以下幾個原則

- 1 每個家庭成員都要有，包含家中長輩及小朋友。
- 2 基本維生的必須品(以3天份為原則)。
- 3 個人可以背負得動。
- 4 避難包應該放置家中及工作場所隨手可得到的地方。
- 5 避難包內的必需品，請至少每半年檢查更新1次。



我們要先準備好

1 防災物資

緊急避難包

衣物、手電筒、重要證件、食物、飲水、急救藥品

3 天份的物資

食物、飲水、衣物、現金、地圖、照明及通訊設備

急救用品急救箱

個人：準備急救包
家庭：準備急救箱

個人醫療紀錄與慢性病藥品

藥物過敏資訊及重大疾病可製做小卡紀錄隨身攜帶

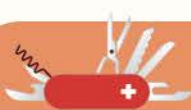


2 個人急救用品及家庭急救箱



藥品

優碘藥水	1
生理食鹽水	3
酒精棉片	10
外用抗生素軟膏	2
外用蚊蟲咬傷軟膏	1
常備藥品 (如止痛藥、胃藥)	10



工具

多功能組合剪刀	1
止血帶	1
安全別針	3
三角巾	1
鑷子	1
救生哨子	1
毛巾、紙巾/ 濕紙巾	1



耗材

消毒紗布 (2X2+4X4)	3+3
棉棒(大+小)	6+6
醫療用紙膠布	1
手套	2
繃帶	3
OK繃	10
棉花	1包
酒精100ml	1
口罩	1包



8

生存基礎知識

當敵軍空襲轟炸，地面民生基礎設施損炸，地面民生基礎設施損毀，水、電、瓦斯等供給均無法立即修復，並如何提高生存率？

我們要知道



- 1 災害（難）發生時應保持冷靜，確認自身及周邊人員身體狀況，尋找可維生的物資及器具，運用求生技能維持個人生理狀況。適切向外發出救援訊息。



2 求生基礎必需品建議表

水



瓶裝水

過濾水

食物



餅乾

罐頭

衣物



衣服

褲子

手套

雨衣

工具



瑞士刀

打火機



手電筒

指北針

藥品（材）



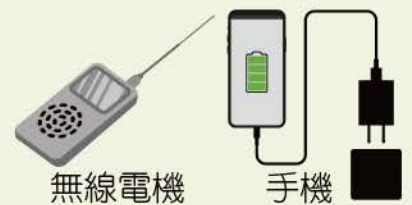
個人藥品



止血帶

三角巾

通信器材



無線電機

手機



收音機

電池



9

緊急狀況報案專線 急救責任醫院 

國家發生緊急狀態，如地震、土石流等狀況，頓時停電、停水、手機訊號微弱，這時你若需要協助，該撥打哪些電話呢？

我們必須要知道

報案時機

備考

緊急報案
專線

119

發生重大災難時

系統採數位網路無線交換機，可切換自動電話報案方式受理，不影響救護

警政專線

110

發現他人違法犯罪，威脅到個人的生命財產安全、有緊急需要協（救）助時

配合「手機定位功能」，可以自動顯示報案人所在位置，有利警力派遣速度

報平安專線

1991

重大災害（難）發生，而電話線路不通或壅塞時

當災難發生而電話線路不通或壅塞，可以透過直撥「1991」留言互報平安

緊急救難
專線

112

當所在位置手機收訊不佳，而有緊急狀況需救難時

收訊不佳時，可手機撥打「112」即可轉接警察局或消防局



10 後備軍人動員資訊

動員召集查詢系統 



我們要先知道



- 1 準戰時經總統核定後發布緊急命令（內含人、物力動員命令），國防部即透過廣電媒播公布全國後備動員資訊，召集列管之後備軍人編成部隊，遂行作戰任務
- 2 為縮短動員時程，凡納編戰時動員之後備軍人，國防部每年初均會寄發動員召集預告書，先期告知動員召集令下達後相關訊息與配合事項
- 3 警察局派員並搭配轄區後備輔導幹部傳遞動員召集令，親送至應召員接收（或家屬代收）



戰時	列管身分	現役軍人退伍及常備兵役軍事訓練結訓之後備軍人
	動員時機	戰時或非常事變時
	接獲召集令作為	應立即自行至指定地點報到，參與部隊編成及臨戰訓練，遂行作戰任務
平時	教召頻次	退伍8年內，軍士官未滿4次選用12年
	教召課程	專長複訓、實彈射擊、戰鬥教練及組合訓練，並配合演習實施戰力驗證
	教召便民措施	未居住於戶籍地應召員可於召訓前55日，檢具相關證明至鄰近直轄市、縣（市）後備指揮部，辦理教育召集令指定地址變更作業。

此預告書非教育召集令，自〇〇〇年1月1日至12月31日止請妥善保管。

您好，這是「動員召集預告書」，您已納編為〇〇〇年度戰時「動員召集」對象，請使用智慧型行動裝置掃描右下角二維條碼（QR Code）或上網至後備指揮部「後備軍人網路服務臺」首頁（<https://afrc.mnd.gov.tw/EFR/Default.aspx>），查詢年內「動員召集」或「教育召集」相關資訊。

應召員須知：（為維護您的權益，敬請務必閱讀下列事項）

- 一、戰時動員召集：當國家發生戰事或緊急危難時，國防部將透過大眾傳播媒體，發布「動員命令」生效，同時由轄區警察將「動員召集令」送達至臺端戶籍地（或指定地點），請攜帶身分證明文件依時報到，共同防衛家園。
- 二、平時教育召集：教育召集日程依各軍司令部及所屬部隊任務排訂，公告於「後備軍人網路服務台」，並於召集日前40日另行寄發「教育召集令」，如為年度重大演訓（如「同心演習」），則於召集日前10日由轄區警察親送，屆時請依時報到應召；依「後備軍人及補充兵免除本次教育勤務點閱召集認定標準」免除本次教育召集者，將依軍事需要列為再次召集對象；另公告召集日程後，以「出國觀光旅遊」申請者將不核准免除當次召集，如仍「出國觀光旅遊」避免召集者，將依法追究刑事責任。
- 三、如有任何召集相關問題，歡迎電洽各直轄市、縣（市）後備指揮部（服務中心）或免付費服務電話0800-202-125，我們定竭誠為您服務。



彰化縣後備指揮部

彰化市卦山路14號

04-7248262



保家衛國

彰化全民國防手冊

彰化縣政府 編印

全民一心

